



# รายงานสถานการณ์ภัยแล้งและภัยพิบัติ ฉบับที่ 202

ประจำวันที่ 21 กันยายน 2561

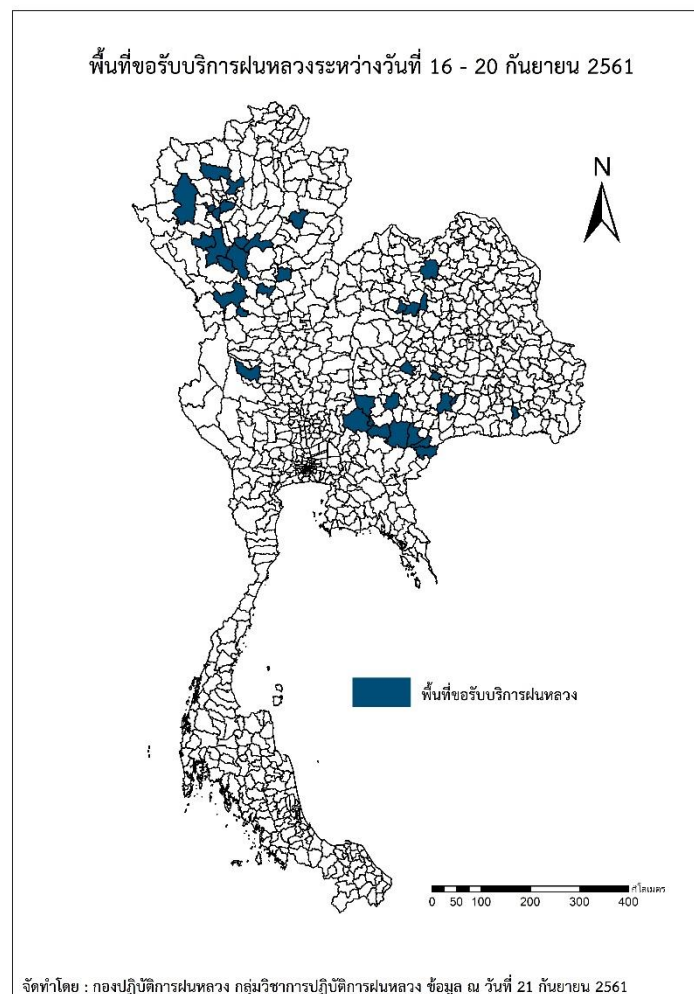
## และผลการปฏิบัติการฝนหลวงประจำวันที่ 20 กันยายน 2561

กลุ่มวิชาการปฏิบัติการฝนหลวง กองปฏิบัติการฝนหลวงกรมฝนหลวงและการบินเกษตร

[royalrainmaking\\_academic@hotmail.com](mailto:royalrainmaking_academic@hotmail.com)

### ๐ พื้นที่ขอรับบริการฝนหลวง (ระหว่างวันที่ 1 - 20 กันยายน 2561)

ภาค	รายชื่อจังหวัด (อำเภอ) ที่มีผู้ขอรับบริการ	จำนวนผู้ขอรับบริการ (ราย)
เหนือ	กำแพงเพชร(โกสัมพีนคร), ตาก(เมืองตาก), ลำปาง(สบปราบ เลิน แม่พริก), ลำพูน(ป่าซาง ลี้ เมืองลำพูน), สุโขทัย(เมืองสุโขทัย), อุตรดิตถ์(พิชัย), เชียงใหม่(ดอยสะเก็ด ดอยหล่อ ดอยเต่า แม่แจ่ม แม่แตง), แพร่(ร้องกวาง วังชิ้น)	25
กลาง	อุทัยธานี(ลานสัก)	2
ตะวันออกเฉียงเหนือ	ขอนแก่น(ภูเวียง อุบลรัตน์ เวียงเก่า), นครราชสีมา(ครบุรี ปากช่อง วังน้ำเขียว เมืองนครราชสีมา เสิงสาง บัวใหญ่ เมืองยาง สีคิ้ว), บุรีรัมย์(โนนดินแดง ห้วยราช เมืองบุรีรัมย์), อุตรธานี(เมืองอุตรธานี), ศรีสะเกษ(ไพรบึง)	19
ตะวันออก	สระแก้ว(ตาพระยา)	2
ใต้	ไม่มีการขอรับบริการ	0
รวม	15 จังหวัด (35 อำเภอ)	48



๑ สถานการณ์ปริมาณน้ำเก็บกักในอ่างเก็บน้ำที่สำคัญ

	ความจุของ อ่างที่ รนท.1 <sup>๑</sup> (ล้าน ลบ.ม.)	ปริมาณน้ำในอ่างฯ (%)				ปริมาตรน้ำไหล ลงอ่างฯ (ล้าน ลบ.ม.)	ปริมาตรน้ำ ระบาย (ล้าน ลบ.ม.)	ระดับน้ำ
		17 ก.ย.	18 ก.ย.	19 ก.ย.	20 ก.ย.	21 ก.ย.	22 ก.ย.	
<b>ภาคเหนือ</b>						139.73	20.58	
- ภูมิพล(ตาก)	13,462	63	63	63	63	34.34	8.00	-
- สิริกิติ์(อุตรดิตถ์)	9,510	82	83	83	84	85.63	9.07	-
- แม่จันตา(เชียงใหม่)	265	64	65	65	66	2.43	0.23	-
- แม่กวงฯ(เชียงใหม่)	263	41	41	41	42	0.93	0.51	ต่ำกว่า 50%
- กิวลม(ลำปาง)	106	47	47	50	53	4.65	1.10	-
- กิวคอง(ลำปาง)	170	84	85	88	91	6.95	0.37	-
- แควน้อยฯ(พิษณุโลก)	939	65	65	66	66	4.80	1.30	-
- แม่มอก(ลำปาง)	110	26	26	26	26	0.36	0.20	ต่ำกว่า 30%
<b>ภาคตะวันออกเฉียงเหนือ</b>						50.74	15.99	
- ห้วยหลวง(อุดรธานี)	135	45	45	46	46	0.97	0.17	ต่ำกว่า 50%
- น้ำอูน(สกลนคร)	520	103	103	102	102	2.59	5.18	-
- น้ำพุง(สกลนคร)	166	78	78	78	78	0.38	0.62	-
- จุฬารักษ์(ชัยภูมิ)	164	68	68	68	68	1.64	1.04	-
- อุบลรัตน์(ขอนแก่น)	2,431	30	30	30	31	14.10	0.56	ต่ำกว่า 40%
- ลำปาว(กาฬสินธุ์)	1,980	66	67	67	67	12.79	5.89	-
- ลำตะคอง(นครราชสีมา)	314	81	82	82	83	1.61	0.17	-
- ลำพระเพลิง(นครราชสีมา)	110	52	52	53	54	1.83	0.00	-
- มูลบย(นครราชสีมา)	141	53	53	53	53	0.36	0.43	-
- ลำแซะ(นครราชสีมา)	275	56	56	59	61	4.96	0.35	-
- ลำน้ำรอง(บุรีรัมย์)	121	32	32	33	33	0.07	0.00	ต่ำกว่า 40%
- สิรินคร(อุบลราชธานี)	1,966	68	68	68	68	9.13	1.58	-
- ลำปลายมาศ(นครราชสีมา)	98	62	62	62	62	0.31	0.00	-
<b>ภาคกลาง</b>						114.58	116.39	
- ป่าสักฯ(ลพบุรี)	960	54	57	59	60	49.88	36.33	-
- ทับเสลา(อุทัยธานี)	160	26	26	26	26	0.08	0.00	ต่ำกว่า 30%
- กระเสียว(สุพรรณบุรี)	240	42	42	42	42	0.90	0.48	ต่ำกว่า 50%
- ศรีนครินทร์(กาญจนบุรี)	17,745	92	92	92	92	32.84	27.27	-
- วชิราลงกรณ์(กาญจนบุรี)	8,860	94	93	93	93	30.88	52.31	-
<b>ภาคตะวันออก</b>						31.43	9.15	
- ชุนตานฯ(นครนายก)	224	86	86	87	89	5.18	1.39	-
- คลองสิยยัด(ฉะเชิงเทรา)	420	76	77	78	81	12.11	0.00	-
- บางพระ(ชลบุรี)	117	59	59	59	60	0.24	0.30	-
- หนองปลาไหล(ระยอง)	164	70	71	71	72	1.32	0.00	-
- ประแสร์(ระยอง)	295	82	82	83	83	2.92	0.91	-
- นฤปดินทรจินดา(ปราจีนบุรี)	295	94	93	94	93	6.15	6.55	-
- พระปรัง(สระแก้ว)	97	76	76	76	76	1.17	0.00	-
- ดอกกราย(ระยอง)	71	65	65	65	65	0.15	0.00	-
- คลองพระพุทธ(จันทบุรี)	70	102	102	102	102	2.19	0.00	-
- คลองหลวง รัชชโลทร(ชลบุรี)	98	57	59	59	60	0.54	0.00	-
- ห้วยยาง (สระแก้ว)	60	14	14	14	14	0.08	0.00	ต่ำกว่า 20%
<b>ภาคใต้</b>						36.85	31.64	
- แก่งกระเจาน(เพชรบุรี)	710	98	98	97	97	6.92	8.75	-
- ปราณบุรี(ประจวบคีรีขันธ์)	347	66	66	67	67	2.31	0.40	-
- รัชชประภา(สุราษฎร์ธานี)	5,639	84	85	85	85	24.32	18.94	-
- บางกลาง(ยะลา)	1,454	46	46	46	46	3.30	3.55	ต่ำกว่า 50%

<sup>๑</sup>รท. = ระดับน้ำเก็บกัก,ที่มา: กรมชลประทาน

## การพยากรณ์อากาศและสภาพอากาศประจำวัน

### ๑ ลักษณะอากาศทั่วไปและการพยากรณ์อากาศ ประจำวันที่ 21 กันยายน 2561 (เวลา 06.00 น.)

#### ลักษณะอากาศทั่วไป

ลักษณะอากาศทั่วไป พยากรณ์อากาศ 24 ชั่วโมงข้างหน้า บริเวณภาคกลาง ภาคตะวันออก และภาคใต้ยังคงมีฝนตกต่อเนื่อง ส่วนภาคเหนือ และภาคตะวันออกเฉียงเหนือตอนบนมีปริมาณฝนลดลงขอให้ประชาชนบริเวณภาคกลาง ภาคตะวันออก และภาคใต้ระวังอันตรายจากฝนที่ตกสะสมไว้ด้วย

ลักษณะสำคัญทางอุตุนิยมวิทยา ออมรสุมกำลังอ่อนพัดผ่านภาคกลางตอนล่าง ภาคใต้ตอนบน และภาคตะวันออก ประกอบกับมรสุมตะวันตกเฉียงใต้ที่พัดปกคลุมทะเลอันดามัน ประเทศไทย และอ่าวไทย มีกำลังอ่อนลง ลักษณะเช่นนี้ทำให้บริเวณประเทศไทยมีปริมาณฝนลดลง แต่ยังคงมีฝนตกต่อเนื่อง อนึ่ง พายุไซโคลน “โฟร์” (FOUR) บริเวณอ่าวเบงกอลตอนบน มีแนวโน้มจะเคลื่อนขึ้นฝั่งประเทศอินเดียตอนกลางในวันนี้ (21 ก.ย.61) สำหรับผู้ที่จะเดินทางไปประเทศอินเดียควรตรวจสอบสภาพอากาศก่อนออกเดินทางด้วย

#### การพยากรณ์อากาศรายภาค

ภาคเหนือ	มีเมฆเป็นส่วนมาก กับมีฝนฟ้าคะนอง ร้อยละ 40 ของพื้นที่ ส่วนมากบริเวณจังหวัดอุดรธานี หนองบัวลำภู อุดรธานี และนครพนม อุณหภูมิต่ำสุด 23-24 องศาเซลเซียส อุณหภูมิสูงสุด 29-31 องศาเซลเซียส ลมตะวันออกเฉียงใต้ ความเร็ว 15-30 กม./ชม.
ภาคกลาง	มีเมฆเป็นส่วนมาก กับมีฝนฟ้าคะนอง ร้อยละ 40 ของพื้นที่ ส่วนมากบริเวณจังหวัดกาญจนบุรี ราชบุรี สมุทรสงคราม และสมุทรสาคร อุณหภูมิต่ำสุด 22-25 องศาเซลเซียส อุณหภูมิสูงสุด 30-32 องศาเซลเซียส ลมตะวันออกเฉียงใต้ ความเร็ว 15-30 กม./ชม.
ภาคตะวันออกเฉียงเหนือ	มีเมฆเป็นส่วนมาก กับมีฝนฟ้าคะนอง ร้อยละ 40 ของพื้นที่ ส่วนมากบริเวณจังหวัดนครราชสีมา บุรีรัมย์ สุรินทร์ ศรีสะเกษ และอุบลราชธานี อุณหภูมิต่ำสุด 21-24 องศาเซลเซียส อุณหภูมิสูงสุด 29-34 องศาเซลเซียส ลมตะวันออกเฉียงใต้ ความเร็ว 15-30 กม./ชม.
ภาคตะวันออก	มีเมฆเป็นส่วนมาก กับมีฝนฟ้าคะนอง ร้อยละ 40 ของพื้นที่ ส่วนมากบริเวณจังหวัดปราจีนบุรี สระแก้ว นครนายก จันทบุรี และตราด อุณหภูมิต่ำสุด 23-25 องศาเซลเซียส อุณหภูมิสูงสุด 30-32 องศาเซลเซียส ลมตะวันตกเฉียงใต้ ความเร็ว 15-30 กม./ชม. ทะเลมีคลื่นสูงประมาณ 1 เมตร บริเวณที่มีฝนฟ้าคะนองคลื่นสูง 1-2 เมตร
ภาคใต้ฝั่งตะวันออก	มีเมฆบางส่วน กับมีฝนฟ้าคะนอง ร้อยละ 30 ของพื้นที่ ส่วนมากบริเวณจังหวัดสุราษฎร์ธานี นครศรีธรรมราช พัทลุง และสงขลา อุณหภูมิต่ำสุด 23-25 องศาเซลเซียส อุณหภูมิสูงสุด 31-33 องศาเซลเซียส ลมตะวันตกเฉียงใต้ ความเร็ว 15-30 กม./ชม. ทะเลมีคลื่นสูงประมาณ 1 เมตร ห่างฝั่งมีคลื่นสูง 1-2 เมตร
ภาคใต้ฝั่งตะวันตก	มีเมฆบางส่วน กับมีฝนฟ้าคะนอง ร้อยละ 20 ของพื้นที่ ส่วนมากบริเวณจังหวัดกระบี่ ตรัง และสตูล อุณหภูมิต่ำสุด 22-24 องศาเซลเซียส อุณหภูมิสูงสุด 31-33 องศาเซลเซียส ลมตะวันตกเฉียงใต้ ความเร็ว 15-35 กม./ชม. ทะเลมีคลื่นสูง 1-2 เมตร บริเวณที่มีฝนฟ้าคะนองคลื่นสูงประมาณ 2 เมตร
กรุงเทพมหานครและปริมณฑล	มีเมฆเป็นส่วนมาก กับมีฝนฟ้าคะนอง ร้อยละ 40 ของพื้นที่ อุณหภูมิต่ำสุด 25-26 องศาเซลเซียส อุณหภูมิสูงสุด 30-32 องศาเซลเซียส ลมตะวันออกเฉียงใต้ ความเร็ว 15-30 กม./ชม.

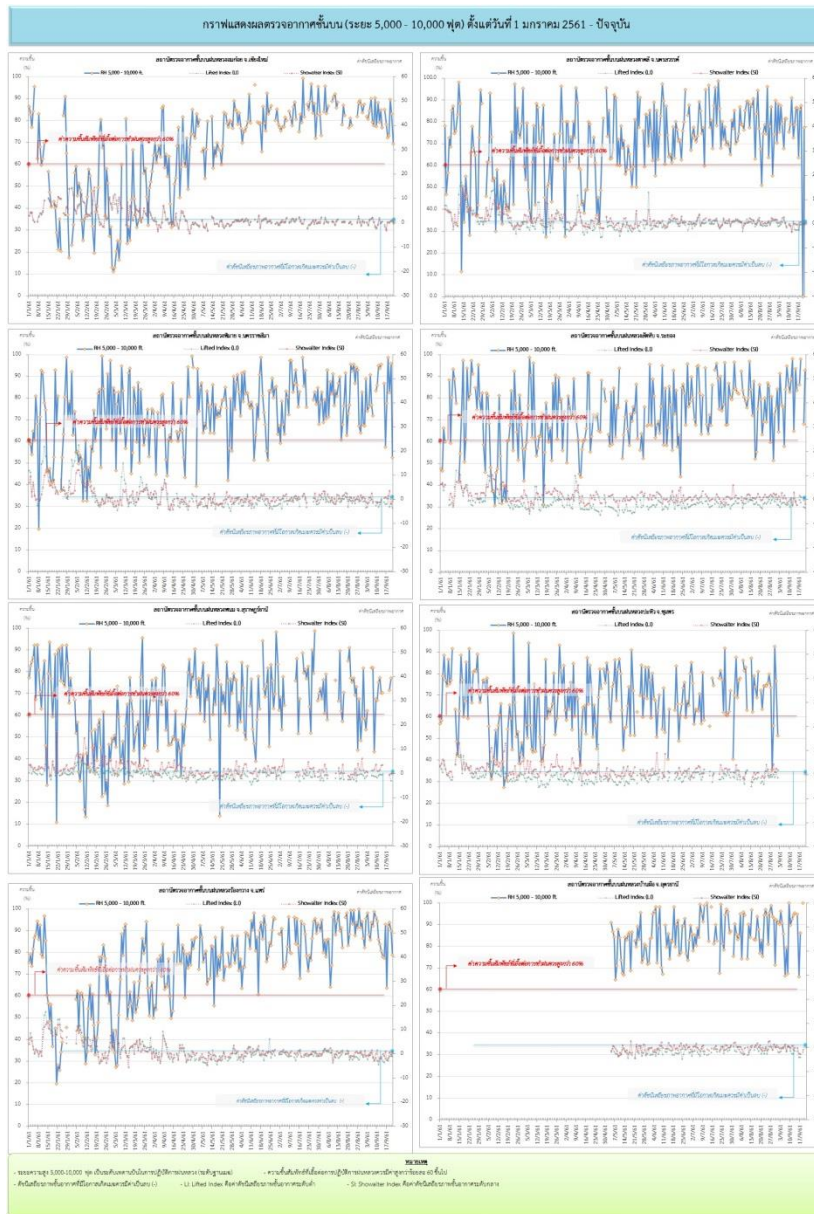
ที่มา: กรมอุตุนิยมวิทยา

๑ ข้อมูลความชื้นจากการตรวจอากาศชั้นบน (Sounding) ระยะเวลาสูง 5,000 - 10,000 ฟุต

ภาค	สถานีตรวจอากาศ	ความชื้นสัมพัทธ์ (%)					เสถียรภาพอากาศ
		17 ก.ย.	18 ก.ย.	19 ก.ย.	20 ก.ย.	21 ก.ย.	
ภาคเหนือ	สถานีเรดาร์ฝนหลวงมก๋อย	73	74	90	83	70	เสถียรภาพ
	สถานีตรวจอากาศเคลื่อนที่ร้องกวาง	64	92	94	90	79	เสถียรภาพ
ภาคกลาง	สถานีเรดาร์ฝนหลวงตาคี	64	86	88	0	78	เสถียรภาพ
ภาคตะวันออกเฉียงเหนือ	สถานีเรดาร์ฝนหลวงพิมาย	78	99	83	96	53	ไม่เสถียรภาพ
	สถานีตรวจอากาศเคลื่อนที่บ้านฝือ	87	n/a	100	n/a	n/a	ไม่มีข้อมูล
ภาคตะวันออก	สถานีเรดาร์ฝนหลวงสัทธิษ	87	98	n/a	68	93	ไม่เสถียรภาพ
ภาคใต้	สถานีเรดาร์ฝนหลวงพนม	n/a	n/a	72	77	n/a	ไม่มีข้อมูล
	สถานีตรวจอากาศเคลื่อนที่ปะทิว	n/a	n/a	n/a	n/a	n/a	ไม่มีข้อมูล

หมายเหตุ : สภาพอากาศมีเสถียรภาพ(Stable) หมายถึงสภาพอากาศที่มีโอกาสน้อยหรือไม่มีโอกาสในการเกิดเมฆในแนวตั้งเพื่อพัฒนาตัวกลายเป็นกลุ่มฝน  
สภาพอากาศไม่มีเสถียรภาพ(Unstable) หมายถึงสภาพอากาศที่มีโอกาสเกิดเมฆในแนวตั้งและพัฒนาตัวเป็นกลุ่มฝนได้

กราฟแสดงแนวโน้มความชื้นอากาศชั้นบนและดัชนีเสถียรภาพอากาศ (ระหว่างวันที่ 1 มกราคม - 21 กันยายน 2561)



## การปฏิบัติการฝนหลวงประจำวัน

### ๑ สรุปผลปฏิบัติการฝนหลวงประจำวันที่ 20 กันยายน 2561

ภาค/หน่วยฯ	หน่วยปฏิบัติการ (หน่วย)	เครื่องบิน ผล./ทอ. (ลำ)	จำนวนเที่ยวบิน (เที่ยว)	จำนวนชั่วโมงบิน (ชั่วโมง)	ปริมาณการใช้สารฝนหลวง (ตัน/นัด)	จังหวัดที่มีการรายงานฝนตก (จำนวนจังหวัด/อ่างเก็บน้ำเป้าหมาย)
<b>เหนือ</b>	<b>2</b>	<b>3/-</b>	<b>2</b>	<b>3:10</b>	<b>2.00/-</b>	<b>1/-</b>
- เชียงใหม่	1	1/-	0	0:00	0.00/-	ไม่ปฏิบัติการฝนหลวง เจ้าหน้าที่เดินทางเข้ารับมอบนโยบายการปฏิบัติการฝนหลวงในช่วงปลายฤดูฝนของปีงบประมาณ 2561 และรับมอบนโยบายการปฏิบัติงานในปีงบประมาณ 2562
- พิษณุโลก	1	2/-	2	3:10	2.00/-	มีฝนตกเล็กน้อย บริเวณพื้นที่การเกษตร จ.อุตรดิตถ์(พิชัย)
<b>กลาง</b>	<b>2</b>	<b>5/1</b>	<b>12</b>	<b>16:55</b>	<b>10.20/-</b>	<b>4/1</b>
- กาญจนบุรี	1	2	6	9:10	6.00/-	มีฝนตกเล็กน้อยถึงปานกลางบริเวณพื้นที่การเกษตร จ.กาญจนบุรี(บ่อพลอย ห้วยกระเจา หนองปรือ) จ.สุพรรณบุรี(อุทอง ศรีประจันต์ สามชุก) จ.อ่างทอง(สามโก้)
- ลพบุรี	1	3/1	6	7:45	4.20/-	มีฝนตกเล็กน้อยเป็นแห่งๆ บริเวณพื้นที่การเกษตร จ.อุทัยธานี(ลานสัก บ้านไร่) และพื้นที่ลุ่มรับน้ำอ่างเก็บน้ำทับเสลา
<b>ตะวันออกเฉียงเหนือ</b>	<b>4</b>	<b>10/3</b>	<b>10</b>	<b>15:21</b>	<b>6.30/-</b>	<b>1/-</b>
- ขอนแก่น	1	2/-	0	0:00	0.00/-	ไม่ปฏิบัติการฝนหลวง เนื่องจากไม่มีกลุ่มเมฆในพื้นที่เป้าหมาย
- นครราชสีมา	1	5/2	7	10:36	4.20/-	มีฝนตกเล็กน้อย บริเวณพื้นที่การเกษตร จ.นครราชสีมา (คง โนนสูง จักราช ขามสะแกแสง)
- อุบลราชธานี	1	-/1	0	0:00	0.00/-	ไม่ปฏิบัติการฝนหลวง เนื่องจากสับเปลี่ยนเจ้าหน้าที่ส่วนบินของกองทัพอากาศ
- สุรินทร์	1	3/-	3	4:45	2.10/-	มีฝนตกเล็กน้อยบริเวณบริเวณพื้นที่การเกษตร จ.นครราชสีมา(พิมาย)
<b>ตะวันออก</b>	<b>1</b>	<b>3/-</b>	<b>0</b>	<b>0:00</b>	<b>0.00/-</b>	<b>-/-</b>
- สระแก้ว	1	3/-	0	0:00	0.00/-	ไม่ปฏิบัติการฝนหลวง เนื่องจากเมฆคิวมูลัสเคลื่อนตัวออกจากพื้นที่เป้าหมาย
<b>รวม</b>	<b>9</b>	<b>21/4</b>	<b>24</b>	<b>35:26</b>	<b>18.50/-</b>	<b>6/1</b>

๑ สรุปผลรวมปฏิบัติการตั้งแต่เริ่มตั้งหน่วยปฏิบัติการฝนหลวง (1 มีนาคม - 20 กันยายน 2561)

ตั้งแต่เริ่มตั้งหน่วยปฏิบัติการฝนหลวง เมื่อวันที่ 1 มีนาคม - 20 กันยายน 2561 มีการขึ้นปฏิบัติการฝนหลวง จำนวน 191 วัน มีวันฝนตกจากการปฏิบัติการฝนหลวงคิดเป็นร้อยละ 94.94 ขึ้นปฏิบัติงานจำนวน 3,502 เที่ยวบิน (5,162:20 ชั่วโมงบิน) ปริมาณการใส่สารฝนหลวง 2,934.23 ตัน พลุซิลเวอร์ไอโอไดต์สำหรับภารกิจปฏิบัติการฝนหลวง จำนวน 1,809 นัด พลุแคลเซียมคลอไรด์สำหรับภารกิจปฏิบัติการฝนหลวง จำนวน 71 นัด จังหวัดที่มีรายงานฝนตกรวม 58 จังหวัด

ภาค - ศูนย์/หน่วยปฏิบัติการ	ขึ้นบิน (วัน)	ฝนตก (วัน)	จำนวน เที่ยวบิน (เที่ยว)	จำนวน ชั่วโมงบิน (ชั่วโมง)	ปริมาณ สารฝนหลวง (ตัน/Agl,CaCl <sub>2</sub> นัด (ท่าฝน)/Agl นัด (ยับยั้งลูกเห็บ))	จังหวัดที่มีรายงานฝนตก (ทั้งการสังเกตด้วยสายตา/การ ตรวจวัดด้วยเรดาร์ และ เครื่องวัดน้ำฝนอัตโนมัติ)	ปริมาตร น้ำไหลลง อ่างเก็บน้ำสะสม (ล้าน ลบ.ม.)
เหนือ	140	127	679	1109:30	678.10/1809	27 จังหวัด	12.76
- เชียงใหม่ (เปิดหน่วยฯ 1 มี.ค. 61 เป็นต้นไป)	97	87	332	534:35	352.60/919	บริเวณที่มีฝนตก ได้แก่ กำแพงเพชร เชียงราย ตาก พะเยา น่าน ลำปาง ลำพูน แพร่ พิจิตร เชียงใหม่ แม่ฮ่องสอน (11 จังหวัด)	แม่กวาง 12.56 แม่มอก 0.2
- พิษณุโลก (เปิดหน่วยฯ 1 มี.ค. 61 เป็นต้นไป)	115	98	347	574:55	325.50/890	บริเวณที่มีฝนตก ได้แก่ กำแพงเพชร ตาก น่าน เลย พิจิตร พิษณุโลก เพชรบูรณ์ แพร่ ลำปาง ลำพูน สุโขทัย อุตรดิตถ์ นครสวรรค์ ร้อยเอ็ด กาฬสินธุ์ ขอนแก่น ชัยภูมิ นครพนม มหาสารคาม มุกดาหาร สกลนคร อุตรธานี หนองบัวลำภู (23 จังหวัด)	
กลาง	159	157	1077	1620:35	917.33/-	15 จังหวัด	134.77
- นครสวรรค์ (เปิดหน่วยฯ 1-31 มี.ค. 61)	5	5	15	26:15	12.00/-	บริเวณที่มีฝนตก ได้แก่ ลพบุรี อุทัยธานี (2 จังหวัด)	ทับเสลา 2.83 ศรีนครินทร์ 62.17 วชิราลงกรณ์ 69.77
- กาญจนบุรี (เปิดหน่วยฯ 6 มี.ค. 61 เป็นต้นไป)	121	121	489	693:45	400.33/-	บริเวณที่มีฝนตก ได้แก่ กาญจนบุรี กรุงเทพฯ ลพบุรี ชัยนาท นครปฐม อุทัยธานี สมุทรสาคร สุพรรณบุรี นครสวรรค์ อ่างทอง สิงห์บุรี (11 จังหวัด)	
- ลพบุรี (เปิดหน่วยฯ 1 เม.ย. 61 เป็นต้นไป)	128	125	573	900:35	505.00/-	บริเวณที่มีฝนตก ได้แก่ ชัยนาท นครสวรรค์ อ่างทอง สระบุรี อุทัยธานี สุพรรณบุรี เพชรบูรณ์ นครราชสีมา ลพบุรี พระนครศรีอยุธยา สิงห์บุรี (11 จังหวัด)	



ภาค - ศูนย์/หน่วยปฏิบัติการฯ	ขึ้นบิน (วัน)	ฝนตก (วัน)	จำนวน เที่ยวบิน (เที่ยว)	จำนวน ชั่วโมงบิน (ชั่วโมง)	ปริมาณ สารฝนหลวง (ตัน/AgI, CaCl <sub>2</sub> นัต (ทำฝน)/AgI นัต (ยบยั้งลูกเห็บ))	จังหวัดที่มีรายงานฝนตก (ทั้งการสังเกตด้วยสายตา/การ ตรวจวัดด้วยเรดาร์ และ เครื่องวัดน้ำฝนอัตโนมัติ)	ปริมาตร น้ำไหลลง อ่างเก็บน้ำสะสม (ล้าน ลบ.ม.)
<b>ตะวันออกเฉียงเหนือ</b>	<b>142</b>	<b>132</b>	<b>1080</b>	<b>1566:45</b>	<b>861.40/71</b>	<b>16 จังหวัด</b>	<b>54.26</b>
- ขอนแก่น (เปิดหน่วยฯ 1-31 มี.ค. 61 และ 16 พ.ค. 61 เป็นต้น ไป)	85	66	298	482:50	215.80/-	บริเวณที่มีฝนตก ได้แก่ ขอนแก่น ชัยภูมิ นครราชสีมา บุรีรัมย์ มหาสารคาม ยโสธร ร้อยเอ็ด สุรินทร์ ศรีสะเกษ (9 จังหวัด)	ลำตะคอง 9.79 ลำแซะ 9.09 อุบลรัตน์ 29.15 ลำปลายมาศ 1.34 มูลบน 1.00 ลำนางรอง 0.3 ลำพระเพลิง 3.59
- อุดรธานี (เปิดหน่วยฯ 1 เม.ย.-16 พ.ค. 61)	13	12	21	30:25	25.80/-	บริเวณที่มีฝนตก ได้แก่ กาฬสินธุ์ นครราชสีมา อุดรธานี มหาสารคาม เลย หนองคาย หนองบัวลำภู (7 จังหวัด)	
- นครราชสีมา (เปิดหน่วยฯ 1 เม.ย. 61 เป็นต้นไป)	106	100	406	628:35	307.50/71	บริเวณที่มีฝนตก ได้แก่ ชัยภูมิ นครราชสีมา บุรีรัมย์ ยโสธร ร้อยเอ็ด ศรีสะเกษ สุรินทร์ อุบลราชธานี (8 จังหวัด)	
- อุบลราชธานี (เปิดหน่วยฯ 26 มิ.ย. 61 เป็นต้นไป)	38	36	48	61:05	95.20/-	บริเวณที่มีฝนตก ได้แก่ ศรีสะเกษ สุรินทร์ ร้อยเอ็ด อำนาจเจริญ อุบลราชธานี ยโสธร (6 จังหวัด)	
- สุรินทร์ (เปิดหน่วยฯ 9 ก.ค. 61 เป็นต้นไป)	52	51	307	363:50	217.10/-	บริเวณที่มีฝนตก ได้แก่ ร้อยเอ็ด สุรินทร์ ยโสธร มหาสารคาม บุรีรัมย์ (5 จังหวัด)	
<b>ตะวันออก</b>	<b>107</b>	<b>96</b>	<b>465</b>	<b>605:20</b>	<b>310.50/-</b>	<b>7 จังหวัด</b>	<b>9.50</b>
- จันทบุรี (เปิดหน่วยฯ 1 มี.ค.-30 พ.ค. 61 เป็นต้นไป)	51	47	225	329:45	146.90/-	บริเวณที่มีฝนตก ได้แก่ จันทบุรี สระแก้ว ฉะเชิงเทรา ชลบุรี ระยอง (5 จังหวัด)	คลองสิียด 7.39 ดอกกราย 0.55 คลองพระพุทธร 0.08 ห้วยยาง 1.46 ห้วยตะเคียน 0.02
- สระแก้ว (เปิดหน่วยฯ 31 พ.ค.-9 ก.ค. 61 และ 9 ส.ค. 61 เป็นต้นไป)	56	49	240	275:35	163.60/-	บริเวณที่มีฝนตก ได้แก่ สระแก้ว นครนายก ปราจีนบุรี ฉะเชิงเทรา (4 จังหวัด)	
<b>ใต้</b>	<b>56</b>	<b>54</b>	<b>201</b>	<b>261:10</b>	<b>166.90/-</b>	<b>4 จังหวัด</b>	<b>52.22</b>
- หัวหิน (เปิดหน่วยฯ 1 มี.ค.-16 พ.ค. 61)	40	39	180	222:40	125.40/-	บริเวณที่มีฝนตก ได้แก่ ประจวบคีรีขันธ์ เพชรบุรี (2 จังหวัด)	แก่งกระจาน 37.32 ปราณบุรี 14.90

ภาค - ศูนย์/หน่วยปฏิบัติการฯ	ขึ้นบิน (วัน)	ฝนตก (วัน)	จำนวน เที่ยวบิน (เที่ยว)	จำนวน ชั่วโมงบิน (ชั่วโมง)	ปริมาณ สารฝนหลวง (ตัน/AgI, CaCl <sub>2</sub> น้ด (ทำฝน)/AgI น้ด (ยบยั้งลูกเห็บ))	จังหวัดที่มีรายงานฝนตก (ทั้งการสังเกตด้วยสายตา/การ ตรวจวัดด้วยเรดาร์ และ เครื่องวัดน้ำฝนอัตโนมัติ)	ปริมาณ น้ำไหลลง อ่างเก็บน้ำสะสม (ล้าน ลบ.ม.)
- สงขลา (เปิดหน่วยฯ 1 เม.ย. 61 เป็นต้นไป)	21	20	21	38:30	41.50/-	บริเวณที่มีฝนตก ได้แก่ นราธิวาส สงขลา (2 จังหวัด)	

กลุ่มวิชาการปฏิบัติการฝนหลวง กองปฏิบัติการฝนหลวง กรมฝนหลวงและการบินเกษตร